

La commune – partie 2

Ecoutez le document audio

Pour lire



La conversation avec monsieur le maire de la ville se poursuit. Il répond aux nouvelles questions des visiteurs à propos du conseil municipal.

À quoi sert le conseil municipal ?

C'est une bonne question. Tout d'abord, le conseil municipal fixe les objectifs de la commune, comme par exemples : la création de logements ou l'amélioration des classes de l'école. Les conseillers municipaux contrôlent alors l'action du maire et ils votent aussi le budget. Ils peuvent ne pas être d'accord, mais c'est la majorité qui emporte la décision. Le budget est une tâche principale car il faut trouver l'équilibre entre les ressources et les dépenses. Comme pour une famille, la commune ne peut pas dépenser plus que ses revenus.

Quelles sont les ressources de la commune ?

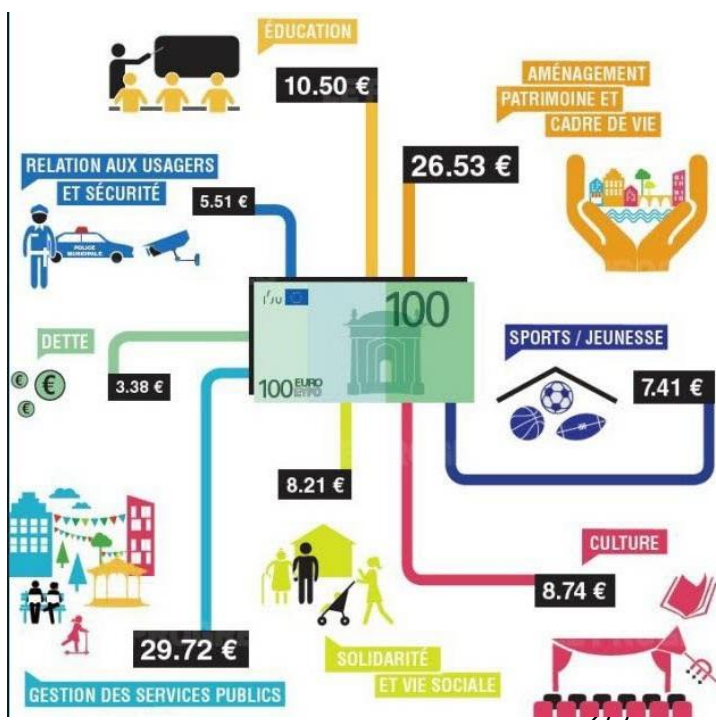
D'une part, il y a différentes taxes : la taxe d'habitation (logement), la taxe foncière (propriété), la contribution économique (payée par les entreprises). La commune a donc intérêt à attirer le plus possible de constructions et d'entreprises pour augmenter ses ressources financières. D'autres éléments peuvent augmenter les ressources : les contraventions (stationnement), les subventions (Europe, Région, Département), les gains de la commune (loyers, ventes).



Ensuite, s'ajoute un financement de l'Etat. Il concerne la gestion des écoles et des crèches ainsi que le rééquilibrage des recettes entre communes riches et pauvres.

Enfin, il y a aussi les emprunts contractés auprès des banques pour des investissements (comme par exemple : la construction d'une salle de spectacle, d'un gymnase).

Et les dépenses, c'est quoi ?

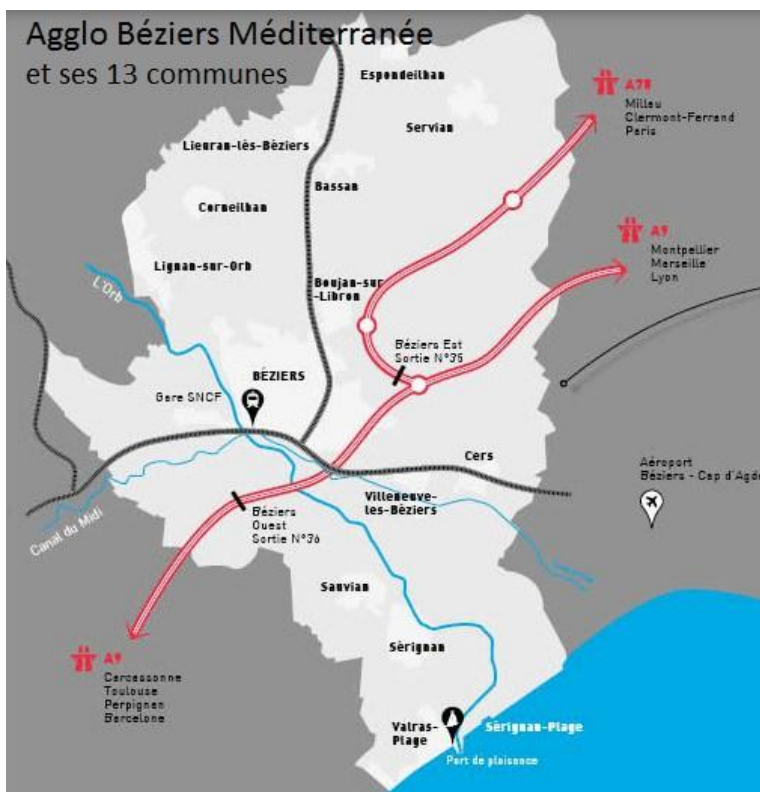


Ce sont les services publics que rend la commune au citoyen pour assurer l'égalité de tous et la solidarité : les écoles maternelles ou primaires, les cantines scolaires, les crèches, les maisons de jeune, et parfois les maisons de retraite. Le transport (bus, navettes), le sport (stades, équipements

sportifs) et la vie culturelle (animations, médiathèques, musées municipaux), ce sont aussi des charges communales. Ces activités sont parfois payantes mais largement subventionnées par la commune. Celle-ci fait appel aux associations ou à des entreprises qu'elle subventionne ou finance pour réaliser ces activités.

La loi SRU (Solidarité et renouvellement urbain) impose aux communes d'offrir 20 à 25% de logements sociaux. Certaines communes riches résistent à assurer la mixité sociale, elles sont alors taxées.

Pourquoi parle-t-on de concentration des communes ?



Lorsqu'une commune doit faire face seule à une dépense importante, jusqu'à présent elle y renonçait. Depuis 2015, la loi NOTRe (Nouvelle organisation territoriale de la République) favorise les intercommunalités, c'est-à-dire, les rapprochements de communes autour d'un « territoire de projet ». Les ordures ménagères, l'adduction d'eau, les équipements culturels et

sportifs sont alors mutualisés et gérés collectivement. Certaines communes fusionnent en un seul conseil municipal, d'autres s'associent à un syndicat intercommunal à vocation multiples (SIVOM), d'autres encore s'organisent en agglomération ou métropole. Voilà, je vous remercie de votre écoute et je vous souhaite un excellent séjour dans notre commune.

Pour comprendre

A) Lisez les phrases avec les groupes rythmiques soulignés.

1. Tout d'abord,/ le conseil municipal fixe les objectifs de la commune,/ comme par exemples,/ la création de logements/ ou l'amélioration des classes de l'école.
2. Le budget est une tâche principale/ car il faut trouver l'équilibre/ entre les ressources et les dépenses.
3. D'une part,/ il y a différentes taxes/ : la taxe d'habitation (sur les logements),/ la taxe foncière (sur les propriétés),/ la contribution économique/ (payée par les entreprises).
4. D'autre part, il y a aussi les emprunts contractés auprès des banques/ pour des investissements/ (comme par exemple:/ la construction d'une salle de spectacle,/ d'un gymnase).
5. Ce sont les services publics que rend la commune au citoyen/ pour assurer l'égalité de tous et la solidarité:/ les écoles maternelles ou primaires,/ les cantines scolaires,/ les crèches,/ les maisons de jeune,/ et parfois les maisons de retraite.
6. Ces activités sont parfois payantes/ mais largement subventionnées par la commune.
7. Certaines communes riches résistent à assurer la mixité sociale/, elles sont alors taxées.
8. Depuis 2015,/ la loi NOTRe (Nouvelle organisation territoriale de la République)/ favorise les intercommunalités, /c'est-à-dire,/ les rapprochements de communes/ autour d'un « territoire de projet ».

B) Vrai(V) ou faux (F) ? Lisez les phrases et cochez les bonnes réponses.

1. Au conseil municipal, c'est la majorité des votes qui emporte la décision V F
2. Le budget, c'est l'équilibre entre les dépenses et les revenus V F
3. Les principales taxes sont payées par les propriétaires, et les entreprises V F
4. La possibilité d'emprunt auprès des banques permet de réaliser de gros investissements comme la création d'une médiathèque V F
5. En France, si l'école primaire est gratuite, c'est grâce à la commune qui finance V F
6. Les services publics que rend la commune aux citoyens assurent en partie l'égalité de tous et la solidarité V F
7. Le service de la médiathèque est payant V F
8. La loi SRU contraint les communes à offrir des logements sociaux à bas prix V F
9. La loi NOTRe permet de réaliser des projets liés à des communes proches V F

C) Répondez aux questions avec des phrases complètes.

1. Citez deux exemples d'objectif ou de projet du conseil municipal ?

2. Pourquoi le budget de la commune doit-il être équilibré ?

3. En quoi et pourquoi les banques peuvent-elles aider les communes ?

4. Quels intérêts ont les citoyens qu'ils soient riches ou pauvres dans la gestion de la commune ?

5. Quelle sanction prévoit la loi à l'encontre des communes riches qui résistent à assurer la mixité sociale ?

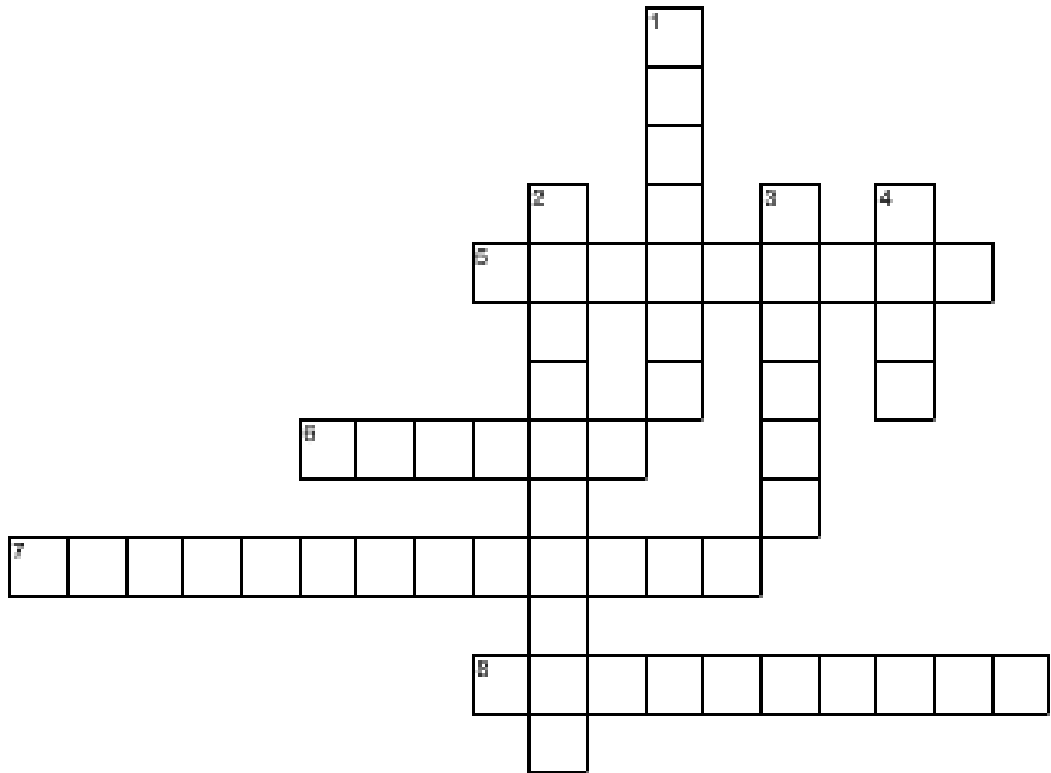
Pour écrire

A. Lisez les mots suivants

Agglomération, budget, mixité, municipal, publics, solidarité, subvention, taxe

B. Maintenant complétez les définitions puis la grille avec les mots de la question A.

1. Les services _____ de la commune sont gratuits ou subventionnés.
2. La commune aide les associations en offrant une _____ .
3. Le mélange des catégories sociales s'appelle aussi la _____ sociale.
4. L'impôt est aussi une _____ .
5. C'est le Conseil _____ qui prend les décisions concernant la commune.
6. Les dépenses et revenus s'équilibrent pour donner le _____.
7. Lorsque plusieurs communes regroupent ou mutualisent leurs services, elles forment une _____ .
8. La _____, c'est l'effort de chacun pour aider l'autre (solidarité).



C. Vous expliquez à un ami ce que sont les services publics d'une commune ?
Vous donnez des exemples.

Pour Dire

1. Quel projet aimeriez-vous défendre dans une commune ? Pourquoi ?
2. Quelle utilité a la loi SRU ?
3. Quels sont les intérêts de la loi NOTRe ?

Pour Voir

<https://www.youtube.com/watch?v=sKlXn6HoBcc>